

LEGENDA MÍSTNOSTÍ

| Č.M.                     | NÁZEV MÍSTNOSTI | M <sup>2</sup> | PODLAHA | STĚNA           | STROP               | LÍŠTA        |
|--------------------------|-----------------|----------------|---------|-----------------|---------------------|--------------|
| 1.01                     | Zádvěří         | 21.74          | Ker.dl. | Omlitka štuková | Omlitka štuková     | Sokl ker.dl. |
| 1.02                     | Chodba          | 6.95           | Ker.dl. | Omlitka štuková | Omlitka štuková     | Sokl ker.dl. |
| 1.03                     | Chodba          | 6.08           | Ker.dl. | Omlitka štuková | Omlitka štuková     | Sokl ker.dl. |
| 1.04                     | Kabina WC       | 1.30           | Ker.dl. | K.O. v 2.0 m    | Omlitka štuková     |              |
| 1.05                     | Sklad           | 8.72           | Ker.dl. | Omlitka štuková | Omlitka štuková     | Sokl ker.dl. |
| 1.06                     | Knihovna        | 18.12          | PVC     | Omlitka štuková | SDK_podhled         | PVC          |
| 1.07                     | Server          | 12.03          | PVC     | Omlitka štuková | SDK_podhled         | PVC          |
| 1.08                     | Knihovna        | 30.83          | PVC     | Omlitka štuková | SDK_podhled         | PVC          |
| 1.09                     | Účebna          | 67.92          | PVC     | Omlitka štuková | SDK_podhled         | PVC          |
| 1.10                     | Účebna          | 61.96          | PVC     | Omlitka štuková | SDK_podhled         | PVC          |
| 1.11                     | Ploč-tisk       | 30.95          | PVC     | Omlitka štuková | SDK_podhled         | PVC          |
| 1.12                     | Schodiště       | 17.38          | PVC     | Omlitka štuková | SDK_podhled         | PVC          |
| 1.13                     | Kancelář        | 10.20          | PVC     | Omlitka štuková | SDK_podhled         | PVC          |
| 1.14                     | Chodba          | 9.25           | K.D.    | Omlitka štuková | SDK_podhled         | PVC          |
| 1.15                     | San.zař.        | 8.99           | K.D.    | K.O. = 2.0 m    | SDK_podhled         |              |
| 1.17                     | Schodiště       | 44.23          | Žula    | Omlitka štuková | Omlitka štuková     | K.D.         |
| 1.18                     | San.zař.        | 13.30          | K.D.    | K.O. = 2.0 m    | SDK_podhled         |              |
| 1.19                     | Kabinet         | 5.10           | PVC     | Omlitka štuková | SDK_podhled         | PVC          |
| 1.20                     | Školní bufet    | 25.97          | PVC     | Omlitka štuková | SDK_podhled         | PVC          |
| 1.21                     | Knihovna        | 16.00          | PVC     | Omlitka štuková | SDK_podhled         | PVC          |
| 1.22                     | Sklad           | 9.89           | PVC     | Omlitka štuková | SDK_podhled         | PVC          |
| 1.23                     | Knihovna        | 15.64          | PVC     | Omlitka štuková | SDK_podhled         | PVC          |
| 1.24                     | Chodba          | 104.85         | K.D.    | Omlitka štuková | Minerál podhled cho | Sokl ker.dl. |
| 1.25                     | Výdejna         | 27.92          | K.D.    | K.O.            | SDK                 |              |
| 1.26                     | Jídelna         | 85.58          | Vyníl   | K.O.            | SDK                 | Líšta        |
| PLOCHA MÍSTNOSTÍ CELKEM: |                 | 660.90         |         |                 |                     |              |

POZNÁMKA:

PROSTUPY POŽÁRNĚ DĚLICÍ KONSTRUKCE BUDOU PO MONTÁŽI PRÁVNĚ OSOBY ZPŮSOBILÉ A SPLNÍ POŽADAVKY VÝHLÁŠKY VE SMYSLU TĚTO VÝHLÁŠKY JE DOPORUČENO MONTÁŽNÍ PRÁVNĚ OSOBY ZPŮSOBILÉ A SPLNÍ POŽADAVKY VÝHLÁŠKY A FYZICKÁ OSOBA. JEŽ DOBORNÁ ZPŮSOBILOST JE DOLŽENA, CERTIFIKÁTEM NA MONTÁŽ SÁDKOKARTONOVÝCH SYSTÉMU FIRMU.

DO PROSTOR S PŘEDPOKLÁDANOU ZVÝŠENOU VLHKOSTÍ VZDUCHU (MÍSTNOST Č. 3.11) BUDE UŽITO SÁDKOKARTONOVÝCH DESK IMPREGNOVANÝCH. VŠECHNY SÁDKOKARTONOVÉ KONSTRUKCE BUDOU PO MONTÁŽI OPATŘENY ZÁKLADNÍM PENETRAČNÍM NÁTĚREM VOLNÉ ROHY PROCEZ A PŘEDSTĚN SMĚREM DO INTERIERU BUDOU OPATŘENY POZINKOVANÝM ÚHELNÍKY PRO JEJICH OCHRANU PROTI MECHANICKÉMU POŠKOZENÍ. SÁDKOKARTONOVÉ SYSTÉMY SE MOHOU APLIKOVAT PO DOKONČENÍ VŠECH MOKRÝCH PROCESŮ PRŮ STABILIZOVANÉ VZDUŠNÉ RELATIVNÍ VLHKOSTI 85 % A TEPLOTĚ PODKLADU MINIMÁLNĚ +5°C TZN. MUSÍ BYT UKONČENÉ VŠECHNÉ PROCESY, BEZ DŮVADĚJ PODLAH, OMÍTANÍ ZDVA APOD. MONTÁŽ SE DOPORUČUJE PROVÁDĚT PO UZAVŘENÍ VĚKOVÝCH OTVORŮ - T.J. OKEN A DVEŘÍ. DOPORUČUJE SE UDRŽOVAT STAŁOU TEPLOTU A VLHKOST VZDUCHU V MÍSTNOSTI MN. 2 DNY PŘED ZAČÁTKEM A PO UKONČENÍ TMĚLENÍ. MAXIMÁLNÍ VZDUŠNÁ RELATIVNÍ VLHKOST RO MONTÁŽ DESEK JE 80% DO PODHLÉDU, PŘÍHEK A PŘEDSTĚN SÁDKOKARTONOVÝCH KONSTRUKCÍ SE DLE POTŘEBY ROZVODŮ TĚZ OSAZÍ REVIZNÍ DVĚŘKA.

PŘÍPOJVOVACÍ SPÁRA OKEN MUSÍ PLNIT POŽADAVKY ČSN 74 6077 OKNA A VNĚJŠÍ DVEŘE - POŽADAVKY NA ZABUDOVÁNÍ.

VŠEKKÉ KONSTRUKCE A VÝPLNĚ OTVORŮ MUSÍ BYT PROVEDENY V SOULADU S POŽÁRNĚ BEZPEČNOSTNÍM ŘEŠENÍM STAVBY, KTERÉ JE SOUČÁSTÍ TĚTO PD.

STŘEŠNÍ OKNA V PROSTORU BUDOU OSAZENY ELEKTRICKÝM DÁVKOVÝM OVLÁDÁNÍM A JEJICH OSAZENÍ BUDE KOORDINOVÁNO S ČÁSTÍ ELEKTRO - SILNOPROUD.

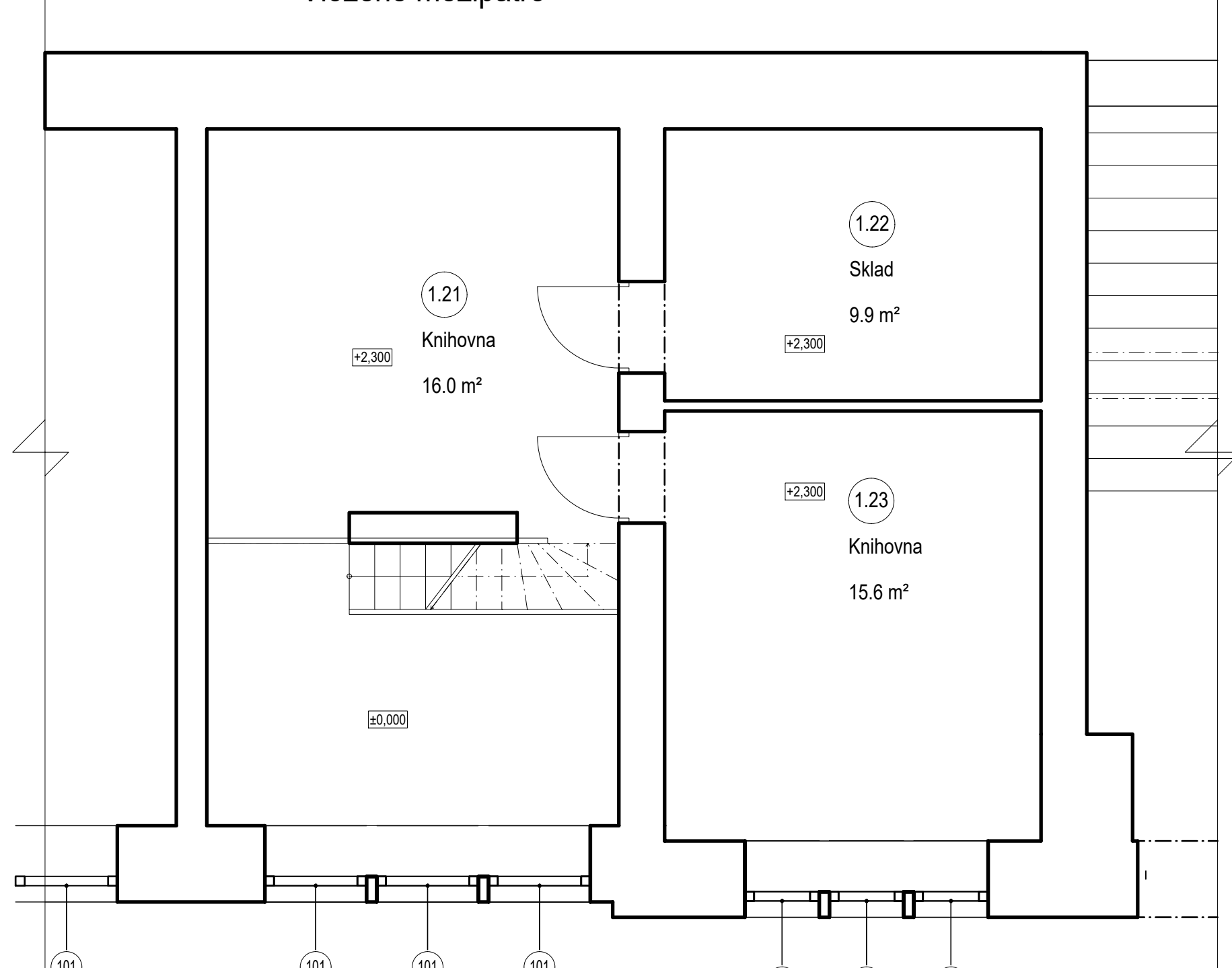
SOUČÁSTÍ VÝMĚNY VŠECH OKENNÍCH VÝPLNÍ BUDE TAKÉ VÝMĚNA VNITŘNÍHO A VNĚJŠÍHO PARAPETU. DĚLE ZEDNICKÉ ÚPRAVY ŠPALET.

PŘED PROVEDENÍM STAVEBNÍCH ÚPRAV BUDE PROVEDENA KOORDINACE VYKLIZENÍ PROSTOR S PROVOZOVATELEM ŠKOLY - ZODPOVÍDÁ STAVBYVEDOUČÍ.

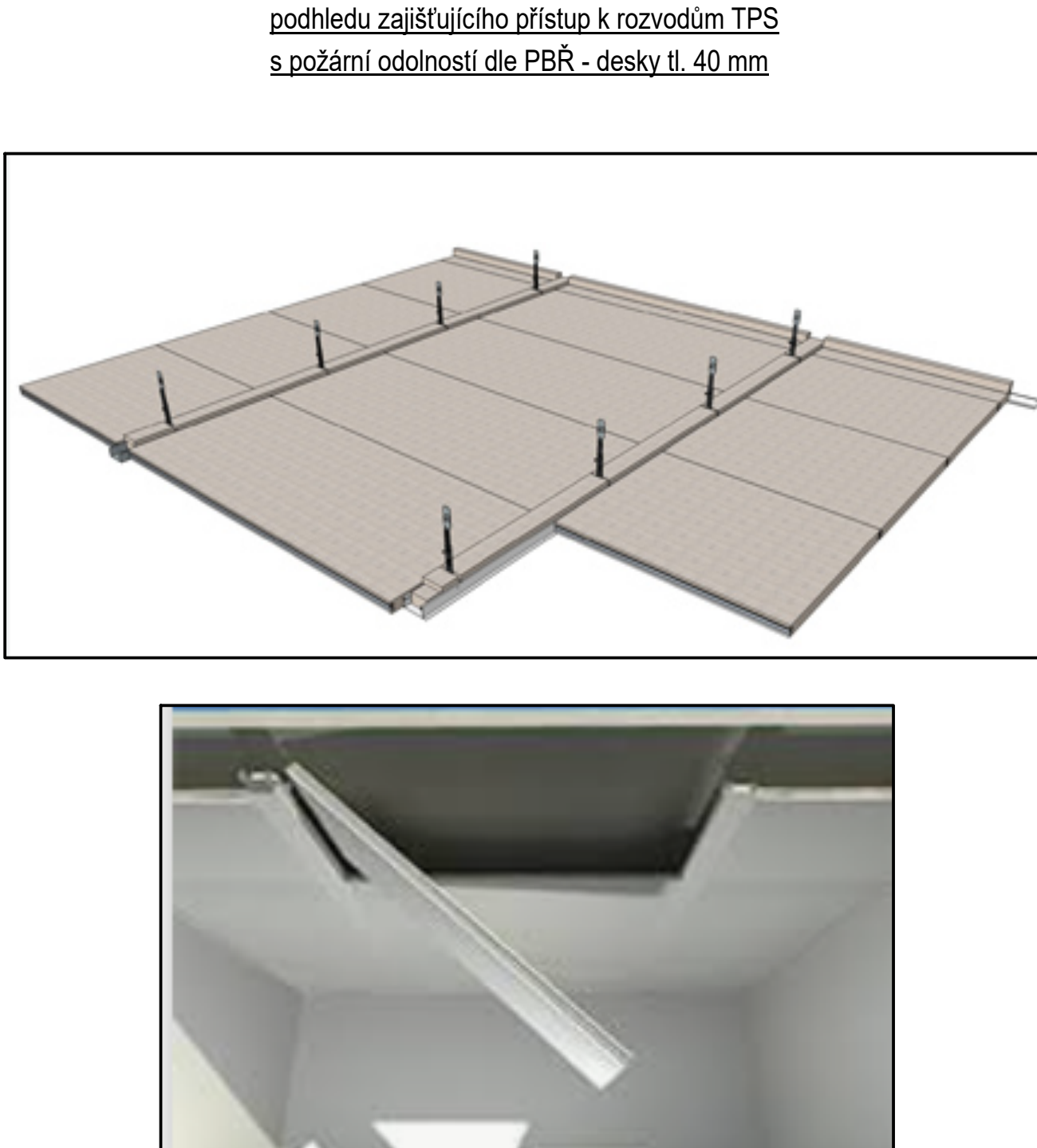
STÁVAJÍCÍ PODLAHOVÉ KRYTINY MUSÍ BYT CHRÁNĚNY PROTI POŠKOZENÍ - VRSTVA GEOTEXTILIE A DESKY OSB.

BEZPEČNOSTNÍ PŘEDSTAVY: PŘESNOST DĚLKOVÝCH A VÝŠKOVÝCH ROZMĚRŮ - DLE ČSN 73 026

Vložené mezipatro



Schematické znázornění minerálního chodbového podhledu zajišťujícího přístup k rozvodům TPS s požární odolností dle PBR - desky tl. 40 mm



LEGENDA

- Vnější zateplení - v rozsahu uličních fasád. Dimenzí reprezentativní desky z polystyrenu s tl. 150 mm,  $\lambda = 0.036 \text{ W/(m}\cdot\text{K)}$ . Lepený za skleněné saf. tepelné izolace. Kvalitní desky s kulatými otvory PC (kvalita F) - 2 ks/m². Po montáži desek - tyto rovnou bráním hladkým pro odstranění nerovností.
- Zateplení vnitřních plůch fasád deskami MW 8. 180 mm,  $\lambda = 0.035 \text{ W/(m}\cdot\text{K)}$ .
- VZDUCHOTECHNICKÁ JEDNOTKA. Umístěna pod stropem konstrukcí dvanásť podst. Kvalita podhledu: Podhled musí být proveden tak, aby byla zajištěna průsvitnost v VZT jednotce pro provedení údržby a případných oprav.
- Procha demontážní konstrukce podlahy pro vložené desky tepelné izolace a následně zpětné zpravení konstrukce podlahy s doplněním nátlakové vrstvy.
- Konstrukce bourané.
- Dozhlitky.
- Podhled sádkokartonový.
- Podhled minerální desky 1800/300/40 mm, desky odnímatelné pro přístup k zařízení TĚZ. Požární odolnost dle zprávy PBR - EUDOP1.

ZŘÍZENÍ VÝDEJNÝ JIDELNÝ JE PŘEDMĚTEM PROJEKTOVÉ DOKUMENTACE ZPRACOVANÉ SÚPROJEKT S.R.O. - 2024. Tato projektová dokumentace není součástí projektové dokumentace Energeticky úsporných opatření. Je s ní však koordinována.

TECHNICKÁ ZPRÁVA JE NEHLÁNOU SOUČÁSTÍ TĚTO PD. PŘI PROVÁZENÍ NUTNO PRACOVAT S NEAKTUALNĚJŠÍM REVIZEM VÝKRESŮ A ZMĚNOVÝCH LÍSTŮ. VÝKRESY STAVEBNÍ ČÁSTI KOORDINOVAT S OSTATNÍMI PROFESEMI A NA PŘÍPADNÉ NESROVNALOSTI VČAS UPOZORNIT STATIKA A GP. PŘI JAKÝKOLIV NESROVNALOSTI PO SKUTEČNÉM STAVU NUTNO VČAS UPOZORNIT STATIKA A GP. PŘI POUŽITÍ JAKÝKOLIV TYPŮVÝCH PRVKŮ JE PROVÁDĚČÍ FIRMA PŮVNÁ SE ŘÍDIT TECHNICKÝMI LÍSTY A POKYNY VÝROBCE TĚCHTO PRVKŮ.

2 KS VODODOPŮCH DVEŘNÍCH VÝPLNÍ Z ULICE SE NEMĚNÍ A ZUSTÁVAJÍ VE STÁVAJÍCÍM STAVU. PROVĚDE SE JEJICH REPAZE. SOUČÁSTÍ VÝMĚNY VŠECH OKENNÍCH VÝPLNÍ BUDE TAKÉ VÝMĚNA VNITŘNÍHO A VNĚJŠÍHO PARAPETU. DĚLE ZEDNICKÉ ÚPRAVY ŠPALET.

TATO PROJEKTOVÁ DOKUMENTACE JE VÝKRESNÍ KÓPIÍ, NE JE POUŽÍVAT K DOKONČENÍ STAVBY. JAKOŽI JEJÍ ZMĚNA UPOUČENÍM BEZ SOULADU S PŘÍKAZEM JE JAKOŽI PŘÍKAZEM NÁSLEDNĚ UŽITÍ TAKOVÉHO DOKUMENTU. ZMĚNY NEJSOU DOVOLENY A VE VZTAHU KE KONKRETNÍM OKOLNOSTEM MOHOU BYT POVAŽOVÁNY ZA ZÁKONNÉ ZMĚNY. JEDNÁNÍ MAJÍ ZNAMY NEKALÉ SOUČETÉ A ZÁKONNĚJÍ PRÁVNĚ ODPOVĚDNOST PŘÍSLUŠNÉHO POSTUPU.

|               |  |                 |  |
|---------------|--|-----------------|--|
| Z1            | 22.02.2025   | ING.ČERNÝ       | UPRAVA ŘEŠENÍ VÁTNICE, ZMĚNA ODBĚRU SKLENĚNÉ PRŮKY |
| Index         | Datum  | Vypracoval      | Poskytl  |
| Investor      | Státní odborná škola, Chodov, ul. 1. máje 1, Chodov 33, 337 01 Chodov        | Ing. Petr Černý | Ing. Petr Černý                                    |
| Stavba        | Objekt státní odborné školy, Chodov, ul. 1. máje 1, Chodov 33, 337 01 Chodov | Ing. Petr Černý | Ing. Petr Černý                                    |
| Objekt        | Objekt státní odborné školy, Chodov, ul. 1. máje 1, Chodov 33, 337 01 Chodov | Ing. Petr Černý | Ing. Petr Černý                                    |
| Číslo stavby  | Objekt státní odborné školy, Chodov, ul. 1. máje 1, Chodov 33, 337 01 Chodov | Ing. Petr Černý | Ing. Petr Černý                                    |
| Číslo výkresu | Objekt státní odborné školy, Chodov, ul. 1. máje 1, Chodov 33, 337 01 Chodov | Ing. Petr Černý | Ing. Petr Černý                                    |
| PŮDORYS 1 NP  |  | D.1.1.b.2       |  |